

Toekomstvisie Molenlanden 2050

0000 VOOR DE TOEKOMST



Inhoud

Denkend aan Molenlanden.....	1
Oog voor de toekomst.....	2
1. Dit is Molenlanden in 2050.....	4
1.1 Onze dorpen en stad zijn divers en krachtig.....	4
1.2 Wij zijn een betrokken en toegankelijke samenleving voor iedereen	5
1.3 Wij zijn in staat ons aan te passen aan de gevolgen ontstaan van klimaat-, energie- en wateruitdagingen.....	5
1.4 Ons (agrarisch) landschap is toekomstbestendig	6
1.5 Onze economie is bloeiend, duurzaam en circulair	7
2. Ons verleden en heden	8
2.1 Ons verleden.....	8
2.2 Ons heden.....	9
3. Trends en ontwikkelingen	10
Slotwoord.....	11
Bijlagen	12
Bijlage 1. Samenvatting toekomstvisie	13
Bijlage 2. Geraadpleegde bronnen	14
Bijlage 3. Het proces	16

Denkend aan Molenlanden...

Groene einders met wuivende wilgen, draaiende molens en statige torens. Golvend riet, loeiende koeien en roepende grutto's. Mensen geborgen in vertrouwen en met nuchtere innovatiekracht. Zij komen elkaar tegen en knikken elkaar gedag.

Als je aan Molenlanden denkt, komt misschien eerst het adembenemende landschap naar boven. Je aandacht gaat naar de weilanden en het water. Of misschien drijven je gedachten af naar de gezellige evenementen in de dorpen, of de iconische trekpleisters die ons gebied rijk is. Wat je ook te binnen schiet: alles hoort bij ons.

Ons karakter is onze verbindende factor

Natuurlijk is het een uitdaging om de essentie van Molenlanden in een paar woorden en zinnen te vangen. Iedere kern heeft immers zijn eigen karakter. Toch zijn er karaktertrekken die onze dorpen en stad verbinden tot een harmonieus geheel: het karakter van Molenlanden. Denk aan onze nuchtere manier van werken, onderlinge respect en hoe wij voor een ander klaarstaan.

Molenlanden geeft een gevoel van 'thuiskomen'

We koesteren dat gevoel met hart en ziel. Het aanzicht van de iconische molens, het oer-Hollandse beeld van koeien in de wei, de wolkenluchten en de bijbehorende vertrouwde geur van het landelijke gebied. Ze dragen allemaal bij aan het gevoel van thuiskomen voor inwoners en bezoekers. We willen graag dat het fijn is om in onze dorpen of stad te wonen: een gezonde leefomgeving die levendig is en waar een harmonieuze sfeer heerst.

Wij zijn een betrouwbare en veerkrachtige samenleving

Onze voorouders staken al vroeg de handen uit de mouwen om ervoor te zorgen dat wij ook nu nog droge voeten hebben. We zijn betrouwbaar en veerkrachtig. En vinden het belangrijk om met toewijding en op een creatieve manier ons in te zetten voor ontwikkelingen, uitdagingen en oplossingen.

Wij zijn trots op onze manier van samenwerken

Samenwerken doen we in de breedste zin van het woord en met overgave: als inwoners, ondernemers en als dorpen en stad onderling. We zijn betrouwbaar, degelijk, nuchter, bedachtzaam en vol van vertrouwen. Wil je erbij horen en meedoen? Iedereen is welkom, op welke manier dan ook. Bijvoorbeeld bij onze stichtingen, verenigingen en geloofs- en kerkgemeenschappen.

Molens, landbouw, water en grutto's: ons landschap maakt ons bijzonder

Het slagenlandschap in het veenweidegebied is uniek met de karakteristieke uitstraling van onze molens. Ontstaan door ook de inspanningen van onze agrariërs. De rustgevende wateren als de Alblas, de Graafstroom en de Giessen verrijken ons landschap. Evenals de Lek, de Linge en de Noord waardoor ons landschap wordt omringd. Het water geeft ons mogelijkheden en uitdagingen. Het leven in balans met het water is kenmerkend voor ons landschap en onze inwoners. Evenals het onderhouden van deze balans door de agrariërs werkzaam in Molenlanden.

Oog voor de toekomst

Met de toekomstvisie Molenlanden 2050 geven we richting aan ons beleid en hoe we omgaan met uitdagingen die op ons afkomen. Wij maakten deze toekomstvisie met elkaar. Daarom is het een visie van ons allemaal: de samenleving, de gemeenteraad, het college en de ambtelijke organisatie. Elke vier jaar wordt de toekomstvisie herijkt.

Vijf perspectieven

De visie bevat vijf perspectieven. Deze perspectieven baseerden wij op de karakteristiek van Molenlanden, kennis van ons verleden en heden en trends en ontwikkelingen die wij op ons af zien komen kijkend naar de toekomst.

De vijf perspectieven zijn:

1. Onze dorpen en stad zijn divers en krachtig.
2. Wij zijn een betrokken en toegankelijke samenleving voor iedereen.
3. Wij zijn in staat ons aan te passen aan de gevolgen van klimaat-, energie- en wateruitdagingen.
4. Ons (agrarisch) landschap is toekomstbestendig.
5. Onze economie is bloeiend, duurzaam en circulair.





Toekomstvisie 2050 gemeente Molenlanden: Oog voor de toekomst

Molenlanden bestaat uit diverse en krachtige dorpen en een stad. Wij zijn een betrokken en toegankelijke samenleving voor iedereen. Ons landschap is toekomstbestendig en onze economie is duurzaam, circulair en bloeiend.

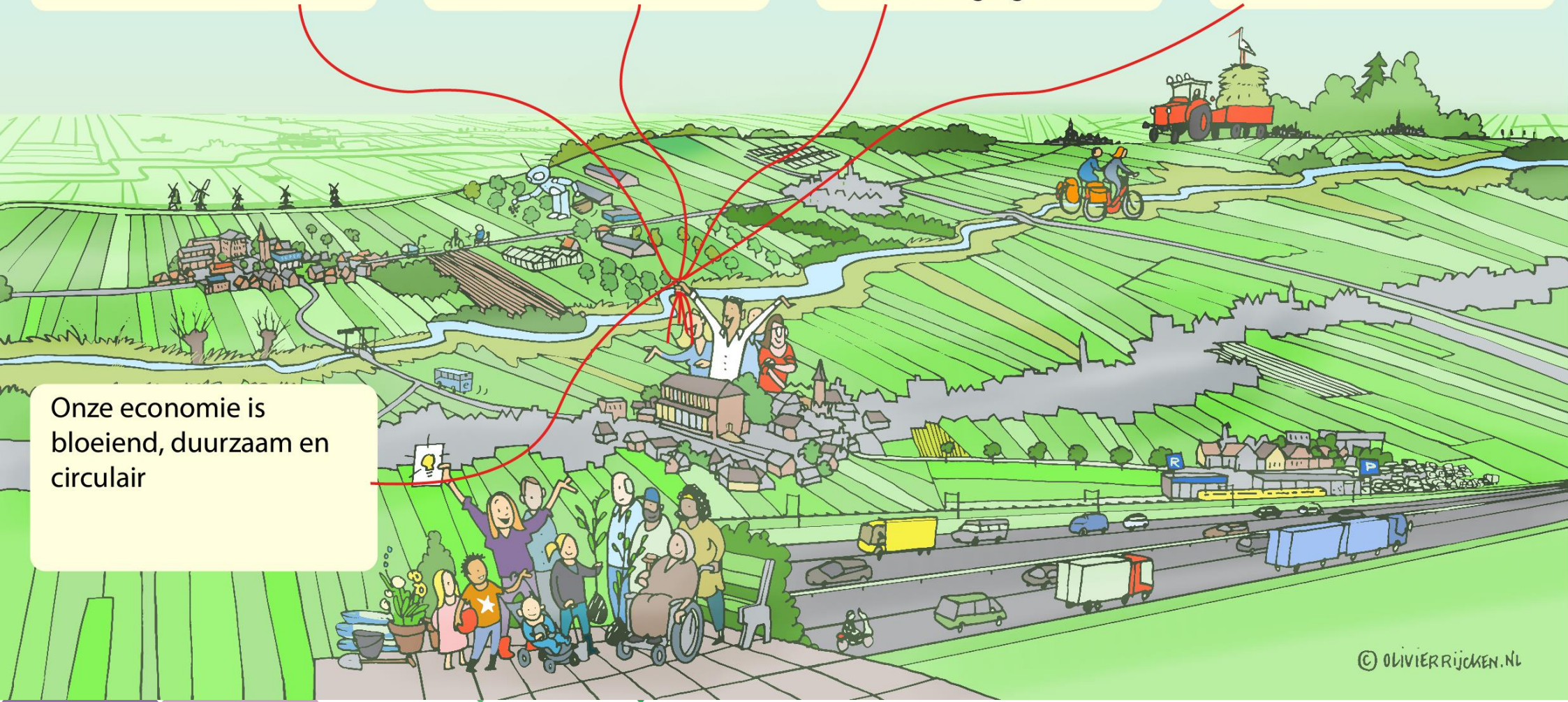
Onze dorpen en stad zijn divers en krachtig

Wij zijn een betrokken en toegankelijke samenleving voor iedereen

Wij zijn in staat ons aan te passen aan de gevolgen door klimaat-, energie- en wateruitdagingen

Ons (agrarisch) landschap is toekomstbestendig

Onze economie is bloeiend, duurzaam en circulair



1. Dit is Molenlanden in 2050

Molenlanden bestaat uit diverse en krachtige dorpen en een stad. Wij zijn een betrokken en toegankelijke samenleving voor iedereen. Ons landschap is toekomstbestendig en onze economie is bloeiend, duurzaam en circulair.

1.1 Onze dorpen en stad zijn divers en krachtig

Er is woonruimte en ondersteuning voor alle leeftijdsgroepen
Onze dorpen en stad zijn ingericht met alternatieven en creatieve woonvormen waar, ongeacht de eventuele kwetsbaarheid van inwoners, iedereen kan blijven wonen. Ons woningaanbod voorziet in de invulling van de woonbehoefte voor zowel een- als meerpersoonshuishoudens. We houden daarmee oog voor een samenleving waarin het prettig is om te wonen voor alle leeftijden. Voor ondersteuning van het welzijn van alle inwoners is er een sterk samenwerkingsnetwerk tussen de samenleving, maatschappelijke organisaties en overheden. We zetten in op preventieve maatregelen die bijdragen aan een veilig en toegankelijk leefklimaat voor alle inwoners en hanteren een proactieve en integrale aanpak. Zelfredzaamheid en vitaliteit van onze inwoners staan hierbij centraal. We hebben daarbij oog voor de behoeften van onze inwoners en tonen begrip voor de uitdagingen en dilemma's die worden ervaren.

Leefbaarheid karakteriseert onze dorpen en stad

Voor het versterken van de leefbaarheid benutten we graag initiatieven van inwoners en ondernemers. En de lokale economie is de motor achter onze vitale dorpen en stad. We bevorderen

evenementen waarbij we aandacht besteden aan de behoeften van zowel inwoners als ondernemers. Elke kern heeft ontmoetingsplekken en voorzieningen die breed toegankelijk en aantrekkelijk zijn voor al onze inwoners. Hierbij respecteren we het eigen karakter van de dorpen en stad.

Bereikbaarheid dorpen en stad is uitstekend

Inwoners bereiken gemakkelijk hun bestemmingen binnen en buiten de gemeente waarbij verkeersveiligheid, leefomgevingskwaliteit en goede bereikbaarheid van de dorpen en stad vanzelfsprekend zijn. De autonome mobiliteit is toegenomen en het bezit van een vervoersmiddel staat niet meer centraal, maar het bereiken van je bestemming. Zo is er deelmobiliteit en een passend openbaar vervoersnetwerk. Bovendien is er sprake van minimale vervuiling binnen Molenlanden door vermindering van uitstoot van gassen. Dit doen we door het gebruik van vervuילend transport terug te dringen.



1.2 Wij zijn een betrokken en toegankelijke samenleving voor iedereen

Eigenaarschap door betrokkenheid en verbinding

De gemeente zet zich in om initiatieven te stimuleren die bijdragen aan de toegankelijkheid van de samenleving. Gezamenlijk eigenaarschap is hierbij de kracht van de verbinding bij de organisatie van evenementen en activiteiten. Commissies, stichtingen, verenigingen en geloofs- en kerkgemeenschappen leveren hieraan een actieve bijdrage.

Vooruitstrevende bovenlokale samenwerkingen met bedrijven en overheden

Er is sprake van een constructieve samenwerking met het waterschap en de provincie. Verder zijn onze samenwerkingen uitgebreid naar diverse regio's en platformen. Door een goede positionering van Molenlanden kunnen we meer invloed uitoefenen. Deze positionering bereiken we onder andere door met ons sterke lokale netwerk tot vooruitstrevende initiatieven te komen. Hiermee stellen we een voorbeeld voor diverse regio's en zetten we in op kennisuitwisseling. Dit doen we door bijvoorbeeld met lokale, duurzame initiatieven te komen tot een aangepast energiesysteem.

We leveren maatwerk op het niveau van onze dorpen en stad.

We werken samen op bovenlokaal niveau en houden daarbij altijd oog voor onze lokale belangen. We leveren bij voorkeur maatwerk op het niveau van de dorpen en stad. De menselijke maat gaat hierbij nooit verloren. We zijn een democratische samenleving waarbij we toepasbare (digitale) innovaties inzetten om inwoners, bedrijven en organisaties bij te staan en hen te laten participeren.

1.3 Wij zijn in staat ons aan te passen aan de gevolgen ontstaan van klimaat-, energie- en wateruitdagingen

We anticiperen op de gevolgen van extremer weer

Klimaatverandering werpt ons nieuwe uitdagingen in de schoot. We hebben vaker droge en hete periodes. Maar ook periodes met veel regen. Met lef en durf zoeken we continu naar passende oplossingen voor de gevolgen van klimaatverandering. We gaan veerkrachtig om met deze gevolgen en zoeken naar samenwerkingspartners binnen en buiten onze gemeente. Zo zoeken we naar vernieuwende en creatieve manieren van bouwen. Hierbij houden we rekening met de specifieke bodemgesteldheid van de Alblasserwaard.

We passen ons waterbeheer en drinkwaterwinning aan

We gaan op innovatieve wijze om met de gevolgen van de langere periodes van droogte en toenemende wateroverlast door ons waterbeheersysteem aan te passen. Het uitgangspunt hierbij is bodem- en watergestuurd werken. Zo is om de bodemdaling af te remmen het (grond)waterpeil waar nodig verhoogd. Daardoor heeft de landbouw een ontwikkeling doorgemaakt en is een deel van de landbouw vernet. Het peilbeheer is een actieve samenwerking tussen gemeente, agrarische sector en het waterschap. Naast waterafvoer zijn wij ook gericht op wateropslag van gebiedseigen water. Verder is ook de drinkwaterwinning innovatief en aangepast aan verlaagd gebruik van drinkwater door de toepassing van 'grijs water'. Drinkwaterwinning uit onze kwetsbare bodem is niet meer aan de orde.

We hebben een slim energienet

De energie-infrastructuur is omgevormd zodat nieuwe vormen van energieopwekking, opslag en flexibele energiesystemen mogelijk zijn. Hierbij is het gebruik van aardgas nagenoeg verdwenen. Er is een synergie tussen lokale, duurzame energie-opwekkingsinitiatieven en bestaande infrastructuren met grootschalige initiatieven. De energieopgaven zijn integraal en in verschillende regioverbanden opgepakt. En onze (agrarische) ondernemers spelen een prominente rol bij de nieuwe vormen van ons energiesysteem, waarbij er lokaal geprofiteerd wordt van de opbrengsten. We blijven ons continu ontwikkelen zodat het energiesysteem aan blijft sluiten bij onze circulaire economie.

Een overgang naar duurzame energie met oog voor onze leefomgeving

Het is geaccepteerd dat de energietransitie meer ruimte vraagt waardoor de Alblasserwaard verandert. We beheren hiervoor ons landschap goed door duurzame initiatieven voorzichtig toe te passen. We balanceren evenwichtig tussen de leefbaarheid van onze dorpen en stad en de onomkeerbare veranderingen die ontstaan in onze gemeente. We zetten hiervoor innovaties in die zowel binnen als buiten Molenlanden zijn ontwikkeld. En deze maken we passend voor toepassing binnen onze gemeente. Zo heeft de nadruk op klimaatadaptie geleid tot meer natuurlijke en duurzame oplossingen, zoals de groen-blauwe dooradering. Met een herkenbare verbinding tussen de dorpen, stad en het landschap, waarbij we de waardevolle historische en culturele landschapselementen behouden. Zo blijft niet alleen het karakter van onze dorpen en stad intact, maar ook de landelijke uitstraling van ons gebied. De overgang naar duurzame energie vraagt

namelijk om een aanpassing van onze leefomgeving.

Daarnaast investeren we in de ontwikkeling van natuurgebieden. Er is sprake van een bloeiende biodiversiteit en grote leefbaarheid. Als we de gebieden veranderen dan doen we dat terwijl we de belangrijkste kwaliteiten ervan in acht nemen.

1.4 Ons (agrarisch) landschap is toekomstbestendig

Ons landschap biedt inspiratie voor ontwikkeling

Wij zijn trots op ons landschap en het ervaren ondernemerschap van onze agrarische sector. Deze sector is vooruitstrevend in het behouden van balans tussen natuur, water en klimaat. Bij ontwikkelingen binnen de landbouwsector proberen we samen bij te dragen aan bredere opgaven. Zoals natuurontwikkeling of wateropvang. Inwoners woonachtig in de dorpen of stad worden betrokken en verbonden door de mogelijkheden die ons landschap en de agrarische sector bieden. Dit gebeurt door recreatie, kennisdeling en samenwerking.

Ons landschap biedt ruimte voor landbouwontwikkeling

Dit betekent altijd het bewaken van de balans tussen het belang van de landbouw-agrarische sector en ontwikkelingen als verstedelijking. Wij stimuleren natuurinclusieve landbouw volop waarbij zorg voor de natuur verweven is met de innovatieve bedrijfsvoering van agrariërs. Hierbij besteden we veel aandacht aan het fysieke systeem van water, bodem en ecologie.

Ons landschap biedt ruimte voor een samenspel van natuur, recreatie en agrarische ondernemerschap

Ons landschap verbindt onze dorpen en stad en biedt ruimte voor ontspanning. Het netwerk van zowel fietspaden en vaarroutes draagt hier aan bij. We hebben een divers aanbod van agrarische toeristische en recreatieve activiteiten. Als ook de diverse lokale bezienswaardigheden en evenementen.

1.5 Onze economie is bloeiend, duurzaam en circulair

Onze duurzame economie staat in bloei

Wij staan samen met onze ondernemers voor verduurzaming en vernieuwing. We creëren kansen voor het ondernemerschap binnen alle sectoren passend bij de mogelijkheden die ons gebied geeft. Denk hierbij aan de maritieme en de agrarische sector. We stimuleren duurzame initiatieven van ondernemers, zoals hergebruik en het minimaliseren van verspilling. Dit sluit aan bij ons streven om ons eigen gebied zo circulair mogelijk te maken

We verduurzamen de landbouwsector en productieketens

Inwoners en ondernemers stimuleren biodiversiteit en maken gebruik van lokale voedselketens. In de landbouw blijft de nadruk liggen op de melkveehouderij omdat die passend is bij veenweide. Waar mogelijk en kansrijk telen we grondstoffen voor bouw- en isolatiematerialen. Onze afvalverwerkingsindustrie is groter en effectiever dan voorheen en werkt volledig circulair. Onze bedrijventerreinen zijn klimaatneutraal en zelfvoorzienend. Met als gevolg dat we een aantrekkelijk vestigingsklimaat hebben voor lokale, kleine en middelgrote ondernemingen.

Ons cultureel erfgoed draagt bij aan een goede economie

Molenlanden staat bol van aantrekkelijk, cultureel erfgoed dat toeristen trekt. Ons erfgoed levert een positieve bijdrage aan onze lokale economie. We zetten ons in om inwoners en ondernemers de vruchten te laten plukken van toerisme.

Het aanbod van opleiding en arbeid is goed in balans

Regionale samenwerkingen tussen onderwijsinstanties, ondernemers en ervaringsdeskundigen zorgen voor deze balans. We hebben een opleidingsaanbod om personeel lokaal op te leiden en te werven. Hierdoor is er nauwelijks sprake van onevenwichtigheid tussen de vraag naar werknemers en het aanbod van opleidingen.

Wij zijn digitaal georiënteerd

We staan bekend om ons sterke netwerk van samenwerkingen binnen en buiten ons gebied als het gaat om toepassing van digitale technologieën. Denk aan samenwerkingen met overheidspartners, maar ook commerciële samenwerkingspartners op het gebied van digitale technologieën. Onderdeel van deze toepassing is ook het zorgdragen voor de digitale veiligheid.

2. Ons verleden en heden

Om te kijken naar de toekomst is kennis over ons verleden en het heden van belang. Het is onder andere deze kennis die is meegenomen bij het opstellen van onze toekomstvisie en daarmee de vijf perspectieven.

2.1 Ons verleden

Molenlanden is een relatief jong gebied in haar huidige vorm en maakt onderdeel uit van de Alblasserwaard.

De ontginning

Tussen de elfde en de dertiende eeuw werd het gebied ontgonnen en ontstond het huidige slagenlandschap met het zo kenmerkende slotenpatroon. Tijdens de ontginning kwam de bewoning van het gebied op grotere schaal op gang. Er ontstond een agrarische samenleving waarin men in hoge mate zelfvoorzienend was.

Waterveiligheid en bodemdaling

Aan het einde van de ontginning speelde waterveiligheid al een grote rol. Tot na de aanleg van de eerste dijkkring om de Alblasserwaard in 1277 lag de bodem hoger dan de veenriviertjes en de omliggende rivieren als de Lek en de Merwede. De komst van deze dijkkring vormde echter het begin van de bodemdaling in de Alblasserwaard.

Toen rond 1360 de natuurlijke afwatering niet meer mogelijk was werden er watergangen gegraven om het overtollige water te kunnen afvoeren. Vanaf de vijftiende eeuw kwamen de watermolens

die het water in de polders op het juiste peil hielden. Rond 1880 verschenen er stoomgemalen die de rol van de molens overnamen. De huidige elektrische gemalen zorgen er tot op de dag van vandaag voor dat we met elkaar droge voeten houden.

De kracht van de samenleving

Het water in en om de Alblasserwaard was niet alleen een dreigende vijand, maar ook een welkome vriend voor het transport van bouwmaterialen voor de bouw van woningen en boerderijen, stookmaterialen zoals turf, voedsel voor de dieren zoals pulp. Innovatie en samenwerking zijn sleutelwoorden door de eeuwen heen in de ontwikkeling van de agrarische samenleving en in de waterveiligheid in dit gebied. Karaktertrekken als nuchterheid, respect en het klaarstaan voor elkaar zijn al eeuwen oud en verklaarbaar vanuit overleving.

Uitbreiding van woningen en leefbaarheid

Vanaf de jaren 60 van de vorige eeuw kregen de dorpskernen voor het eerst uitbreiding door middel van nieuwbouwwoningen. De middenstand groeide mee. De ontwikkeling hield in die tijd gelijke tred met de leefbaarheid van de dorpen.

Mogelijkheden door ruilverkaveling

Voor de ontwikkeling van de Alblasserwaard was de ruilverkaveling vanaf medio 1960 tot de afsluiting in 1987 van groot belang. Het betrof de grootste ruilverkaveling in Europa waar de agrarische sector een nieuwe stap kon zetten in bedrijfsontwikkeling. En het

zorgde voor een nieuw wegennet in de Alblasserwaard waardoor de bereikbaarheid van alle dorpen en stad sterk verbeterde.

Van Land tussen Lek en Merwede naar de Alblasserwaard

De naam Alblasserwaard is sinds het einde van de veertiende eeuw in gebruik. Daarvoor werd het gebied aangeduid als Land tussen Lek en Merwede. De samenstelling van de naam Alblasserwaard is duidelijk: het belangrijkste van de in het gebied voorkomende veenriviertjes de Alblas is de naamgever voor de waard. De Alblas komt al in 1064 in een oorkonde voor. Traag stromende veenriviertjes als de Giessen, de Goudriaan en de Alblas voeren het overtollige water uit de centrale delen van het veenmoeras naar de destijds wat lager gelegen grote rivieren de Lek en de Merwede.

2.2 Ons heden

Onze gemeente bestaat uit negentien dorpen en een stad

Molenlanden ligt in de provincie Zuid-Holland. Onze dorpen en stad liggen verspreid in de landstreek de Alblasserwaard en omvatten een oppervlakte van 192 vierkante kilometer. Hier wonen anno 2024 maar liefst 45.272 mensen die het dagelijks leven samen vormgeven. De gemeente ligt ingeklemd tussen de Lek, de Merwede, de Linge en Noord. Tussen deze dorpen en stad liggen uitgestrekte weilanden.

Ons landschap is bijzonder en gevarieerd

Zo varieert de ondergrond met gebieden van veen, rivierklei en zeeklei. Bovendien stromen de Graafstroom, de Giessen en de Alblas door Molenlanden. Naast het grote agrarische gebied zijn er ook diverse natuurgebieden.

Wij koesteren onze rijke cultuur

Denk aan onze iconische trekpleisters die een belangrijk onderdeel van onze cultuur zijn zoals Nieuwpoort en het Werelderfgoed Kinderdijk. Maar ook het actieve verenigingsleven, commissies, stichtingen, verenigingen, geloofs- en kerkgemeenschappen, evenementen en sociale activiteiten vormen een groot aandeel in onze cultuur. Denk bijvoorbeeld aan de Fokvedag in Hoornaar die al sinds begin 1900 wordt georganiseerd.

Onze economie is veelzijdig

Van horeca, de vrijetijdsector, de maritieme industrie, innovatieve maakbedrijven tot onze nadrukkelijk aanwezige agrarische sector. Deze diversiteit is te zien als de kracht van de regionale economie. Zo heeft onze melkveehouderij een prominente rol binnen zowel onze gemeente als de provincie Zuid-Holland.

Samen met de gemeente Gorinchem en Vijfheerenlanden vormen wij een regiogebied met een van de kleinste arbeidsmarktregio's van Nederland. Dit geeft ons het voordeel van samenwerkingen met korte lijnen tussen overheid, onderwijs en ondernemers.

Wij hebben een divers scala aan onderwijsmogelijkheden

Binnen de gemeente en in de directe omgeving is een gevarieerd aanbod van basis-, voorgezet- en beroepsonderwijs.

3. Trends en ontwikkelingen

We weten niet wat de toekomst ons brengt en hoe deze eruit ziet. Met de kennis van vandaag zien wij wel trends en ontwikkelingen op ons afkomen die mogelijk invloed hebben op de toekomst van Molenlanden. In dit hoofdstuk is een weergave gegeven van trends en ontwikkelingen op hoofdlijnen. Een reactie op deze trends en ontwikkelingen is meegenomen bij het opstellen van onze toekomstvisie.

Groeiende, diverse bevolking

De komende jaren blijft de Nederlandse bevolking groeien, onder andere door de grote rol van migratie. De samenstelling van de bevolking wordt meer divers en het aantal 65-plussers neemt toe. Er wordt, op meerdere aspecten in de samenleving, een groeiende tweedeling en toenemende kansenongelijkheid in de samenleving verwacht.

Individualisering samenleving

Onze samenleving individualiseert. Onder meer door de veranderende behoeften van inwoners en de afnemende omvang van gezinnen. Mensen kiezen zelf de (online) gemeenschap waar ze bij willen horen. Dit lukt niet iedereen, eenzaamheid is een groeiend thema.

Energietransitie

Het Klimaatakkoord dwingt een energietransitie af. Dit betekent onder andere een overgang van het gebruik van fossiele energie naar energie uit hernieuwbare bronnen.

Klimaatadaptie

Klimaatverandering beïnvloedt verschillende terreinen binnen onze gemeente zoals waterschaarste, wateroverlast en waterveiligheid. Mede hierdoor daalt bijvoorbeeld de bodem in het veenweidegebied.

Groei (circulaire) economie

De overgang naar een circulaire economie vergt meer fysieke ruimte dan de lineaire fossiele economie. De circulaire economie groeit gelijk op met de productiecapaciteit die nu al gebruikt wordt. Dubbel ruimtegebruik tijdens deze overgang is hiervan het resultaat. Dit leidt zowel tot kansen als tot uitdagingen in ons ruimtegebruik.

Digitalisering

We gebruiken en implementeren meer data en internet. Ten eerste automatiseren we steeds meer processen. Hierbij benutten we de kansen die artificial intelligence biedt. Ten tweede komen er meer slimme machines zoals robots en of E-health-toepassingen.

Slotwoord

Denkend aan Molenlanden. De eerste zin in deze toekomstvisie 2050. Als ik denk aan Molenlanden dan ben ik steeds weer onder de indruk van de energie en kracht in de samenleving. Ja, er zijn grote uitdagingen en ja er komt veel op ons af. Maar onze inwoners en ondernemers laten zich niet snel uit het veld slaan en samen bouwen we aan de toekomst van Molenlanden.

Aan deze toekomstvisie 2050 hebben velen een bijdrage geleverd. Er waren gesprekken met inwoners, bijeenkomsten met raadsleden, dialogen met jonge medewerkers en ga zo maar door. Een mooi gezamenlijk traject waarbij we samen werkten aan de koers voor de komende 25 jaar.

Maar daarmee zijn we er uiteraard nog niet. Er is veel werk te doen. Denkend aan Molenlanden weet ik: we gaan morgen weer aan de slag en zetten samen de schouders eronder!

Iedereen die heeft meegedacht en meegeschreven heel hartelijk dank!

Theo Segers
burgemeester



Colofon

*De toekomstvisie Molenlanden 2050 is tot stand gekomen met inbreng van inwoners van de gemeente Molenlanden. In het bijzonder bedanken wij de heer Jan Boele voor het schrijven van hoofdstuk 2 'Ons Verleden'.
Juli 2024*



Bijlagen

Bijlage 1	Samenvatting Toekomstvisie
Bijlage 2	Geraadpleegde bronnen
Bijlage 3	Het proces Toekomstvisie 2050

Bijlage 1. Samenvatting toekomstvisie

Molenlanden bestaat uit diverse, krachtige dorpen en een stad. Wij zijn een betrokken en toegankelijke samenleving voor iedereen. We zijn in staat ons aan te passen, zodat we uitdagingen op het gebied van klimaat, energie en water aan kunnen. Ons landschap is toekomstbestendig en onze economie is bloeiend, duurzaam en circulair.

Molenlanden is een aantrekkelijke gemeente om in te wonen en te werken. De vervoersverbindingen tussen onze dorpen en stad, als ook met omliggende regio's, zijn uitstekend ingericht. Initiatieven dragen bij aan het samenbrengen van inwoners uit diverse leeftijdsgroepen. In de uitvoering van deze initiatieven en bij activiteiten is er een grote mate van betrokkenheid en verbinding tussen inwoners en ondernemers.

Ons cultureel erfgoed draagt bij aan een goede economie. Wij hebben een vooruitstrevende bovenlokale samenwerking met bedrijven en overheden. Onze duurzame economie staat in bloei. We verduurzamen de landbouwsector en productieketens. We experimenteren samen met ondernemers en agrariërs. En zetten ons in voor een circulaire regio. Het aanbod van opleiding en arbeid is goed in balans.

Wij passen ons waterbeheersysteem en de drinkwaterwinning aan om onder andere voorbereid te zijn op de effecten van extremer weer. We werken bodem- en water gestuurd en maken daarnaast gebruik van ons slimme energienet. Ons landschap speelt een cruciale rol in onze overgang naar duurzame energie en inspireert

tot innovatie. Het biedt ruimte voor landbouwontwikkelingen in een samenspel van natuur, recreatie en agrarisch ondernemerschap.

De gemeente is betrokken en staat dicht bij de samenleving. Waar mogelijk zet zij zich in voor het bieden van maatwerk. Daarnaast streeft zij naar samenwerking met de inwoners en ondernemers bij de uitvoering van haar taken en verantwoordelijkheden.

Bijlage 2. Geraadpleegde bronnen

[Omgevingsvisie Krimpenerwaard | Gemeente Krimpenerwaard](#)

[Groei en krimp per gemeente \(cbs.nl\) Bevolkingsontwikkeling - PBL/CBS Regionale bevolkings- en huishoudensprognose 2022-2050 | CBS](#)

[Worden we individualistischer? \(cbs.nl\)](#)

[Watervisie 2050 \(maglr.com\)](#)

[Microsoft Word - 170703-01 Visie toekomstbestendig watersysteem](#)

[Alblasserwaard.docx \(waterschaprivierenland.nl\)](#)

[waterstofvisieenstrategie-april2020 \(1\).pdf](#)

[Nationale Omgevingsvisie: Nederland in 2050 klimaatbestendige delta \(h2owaternetwerk.nl\)](#)

[20191007_DeltaGrid-2050_leesversie.pdf \(zuid-holland.nl\)](#)

[Maatregelen Klimaatakkoord per sector | Klimaatverandering | Rijksoverheid.nl](#)

[Nederland circulair in 2050 | Circulaire economie | Rijksoverheid.nl](#)

<https://www.scp.nl/binaries/scp/documenten/publicaties/2023/07/06/roep-om-overheid-die-verantwoordelijkheid-neemt/Onderzoek+Roep+om+een+overheid+die+verantwoordelijkheid+neemt.pdf>

[Teelt biobased grondstoffen biedt volop kansen naar CO2-neutrale bouw - Nieuwe Oogst](#)

[Een nieuw energiesysteem \(rvo.nl\)](#)

[Smart Farmer Grid \(verantwoordeveehouderij.nl\)](#)

[bestuurlijkplatformgroenehart.nl/sites/stuurgroepgroenehart/files/2023-05/GH_eindrapportage_260423.pdf](#)

[Toekomstperspectief | Ontwerp NOVI \(novistukken.nl\)](#)

[Een nieuw energiesysteem \(rvo.nl\)](#)

[Bodemdaling - Provincie Zuid-Holland](#)

[Vier scenario's voor de inrichting van Nederland in 2050 | PBL Planbureau voor de Leefomgeving](#)

[Waar woont en werkt de Nederlandse bevolking in 2050? | PBL Planbureau voor de Leefomgeving](#)

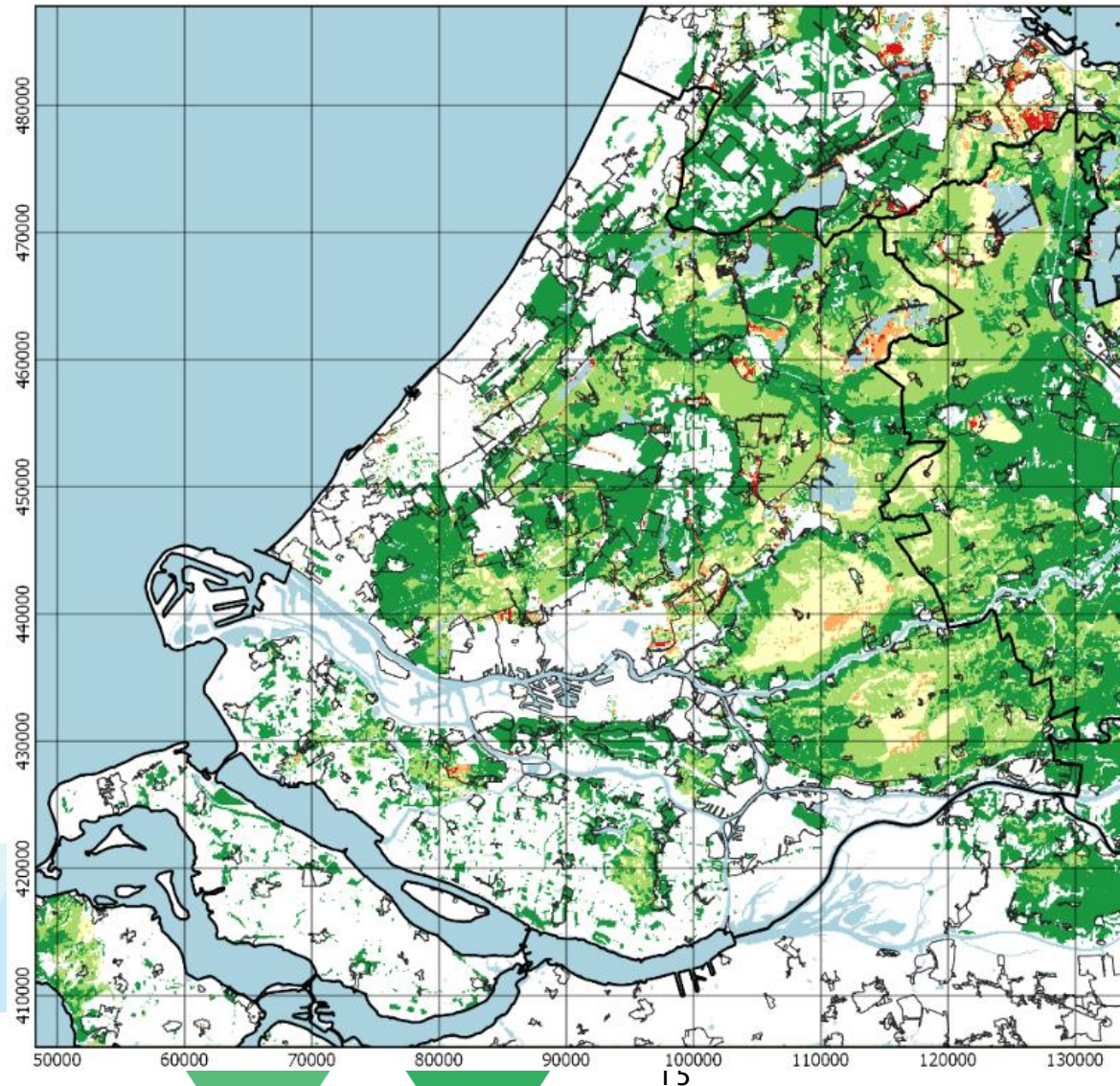
[cpb-pbl-boek-19-wlo-2015-nederland-2030-en-2050.pdf](#)

[Verkenning Evenwichtig sturen op de grondstoffentransitie en de energietransitie voor brede welvaart \(ser.nl\)](#)

[De weg naar ons energiesysteem in 2050 | Expertteam Energiesysteem 2050 \(etes2050.nl\)](#)

Geraadpleegd kaartmateriaal (geen open link zijnde)

Bodemdaling door oxidatie 2020 - 2050 bij peilindexatie



Legenda

- Bebouwde kern
- Provinciegrenzen
- Oppervlaktewater

Oxidatie (m)

- niet berekend/geen oxidatie
- 0.00 - 0.10
- 0.10 - 0.20
- 0.20 - 0.30
- 0.30 - 0.40
- > 0.40

Bijbehorend memo:

Toelichting bij de nieuwe bodemdalingsvoorspellingskaarten

Henk Kooi, Gilles Erkens, Huite Bootsma,
Erik van Onselen en Roel Melman

04-2020

Deltares

Kaart benut door Waterschap en Provincie

Bijlage 3. Het proces

Inleiding

De Toekomstvisie 2050 van de gemeente Molenlanden is het resultaat van een zorgvuldig en collaboratief proces. Om een grondige analyse te kunnen maken en onze strategische koers te bepalen, hebben we verschillende activiteiten ondernomen om kennis te vergaren, inzichten te delen en synergie te creëren. In deze bijlage willen we u meenemen door enkele van de belangrijkste stappen die we hebben gezet op weg naar onze Toekomstvisie 2050.

Een analyse

Rapporten en onderzoeken zijn geanalyseerd en vertaald naar de gemeente Molenlanden. De analyse bestaat uit een aantal scenario's, feiten en voorspellingen. De analyse wordt als een apart bestand op een later moment aan de bijlage van de Toekomstvisie toegevoegd.

Gesprekken bijgewoond

Om extra inspiratie op te doen zijn gesprekken en lezingen bijgewoond. Voorbeelden hiervan zijn de 4 scenarioschets van het Planbureau voor de Leefomgeving en een lezing van Jan Rotmans. Zonder hier direct concrete punten uit over te nemen zorgen de gesprekken voor inspiratie en methodiek om de Toekomstvisie vorm te geven.

De Toekomstlunch: delen van onze eerste analyse

De Toekomstlunch was een cruciale eerste stap in ons proces naar de Toekomstvisie 2050. Tijdens deze informele bijeenkomst hebben we onze initiële analyse voorgelegd aan collega's binnen de gemeente Molenlanden. Het was een gelegenheid om verschillende

perspectieven en inzichten te verkennen en om te brainstormen over de uitdagingen en kansen waarmee onze gemeente wordt geconfronteerd. Later is een tweede toekomstlunch geweest, om de verwerkte input te presenteren en te checken.

Belangrijkste punten:

- Presentatie van de initiële analyse.
- Open discussie over identificeerde trends en mogelijke scenario's.
- Verzamelen van waardevolle feedback en inzichten van collega's.

Overleg met strategische collega's uit buurgemeenten

Om een breder perspectief te krijgen en onze bevindingen te spiegelen aan die van andere gemeenten, hebben we een overleg georganiseerd met strategische collega's uit buurgemeenten. Tijdens dit overleg hebben we niet alleen onze eigen visie en analyses gedeeld, maar ook informatie uitgewisseld over de belangrijkste thema's en uitdagingen die we allemaal tegenkomen.

Belangrijkste punten:

- Dialoog met strategische collega's om regionale perspectieven te begrijpen.
- Vergelijking van bevindingen en het identificeren van gemeenschappelijke doelen.
- Mogelijke samenwerkingskansen met buurgemeenten verkennen.

Gesprekken met collega's met expertise op het gebied van de thema's

Om een diepgaand begrip te krijgen van specifieke kwesties en om synergie te creëren tussen wat we hebben ontdekt en hoe dit zich vertaalt naar de gemeente Molenlanden, hebben we gesprekken gevoerd met collega's die expertise hebben op bepaalde

vakgebieden. Deze gesprekken stelden ons in staat om dieper in te gaan op specifieke uitdagingen en oplossingen en om gerichte strategieën te ontwikkelen.

Belangrijkste punten:

- Individuele gesprekken met experts op het gebied van duurzaamheid, economische ontwikkeling, waterbeheer, bodemdaling en sociaal domein.
- Identificeren van best practices en mogelijkheden voor synergie.
- Integratie van expertadvies in de Toekomstvisie 2050.

Gesprekken met het college

Het betrekken van het college bij het ontwikkelen van de Toekomstvisie 2050 was van belang voor het draagvlak en de implementatie ervan. Er zijn diverse gesprekken gevoerd met het college om hun inzichten en prioriteiten te begrijpen en ervoor te zorgen dat de visie aansluit bij ambities van de gemeente Molenlanden.

Belangrijkste punten:

- Bespreking van de voortgang en richting van de Toekomstvisie.
- Afstemming van de visie op de strategische doelen van de gemeente.
- Zorgen voor politieke betrokkenheid en steun voor de visie.

Beeldvormende avond voor de raad over sterke en gezonde kernen

Om ervoor te zorgen dat onze gemeenteraad volledig betrokken was bij het ontwikkelingsproces van de Toekomstvisie 2050, hebben we een beeldvormende avond georganiseerd waarin we dieper zijn ingegaan op het thema van sterke en gezonde kernen. Tijdens deze avond hebben we de raadsleden meegenomen in ons

denkproces met betrekking tot de visie en hebben we de gelegenheid geboden voor discussie en input.

Belangrijkste punten:

- Presentatie en bespreking van het belang van sterke kernen voor de gemeente.
- Het informeren van de raadsleden over de visie en strategieën in overweging.
- Het bieden van een platform voor de gemeenteraad om hun perspectieven en ideeën te delen.

Gesprekken met jonge medewerkers van de gemeente

Om een frisse en innovatieve kijk op de toekomst te integreren, hebben we gesprekken gevoerd met jonge medewerkers van de gemeente. Hun unieke perspectieven en ideeën zijn waardevol gebleken om onze visie te verrijken en ervoor te zorgen dat deze aansluit bij de verwachtingen van de jongere generaties.

Belangrijkste punten:

- Dialoog met jonge medewerkers om hun visie op de toekomst te begrijpen.
- Integreren van innovatieve ideeën en perspectieven in de visie.
- Betrekken van jonge medewerkers bij het vormgeven van toekomstig beleid.

Participatieavond met inwoners, ondernemers en raadsleden

Om ervoor te zorgen dat de Toekomstvisie 2050 echt aansluit bij de behoeften en wensen van de inwoners, ondernemers en raadsleden, hebben we een participatieavond georganiseerd waarbij 60 personen de kernpunten van de visie gepresenteerd hebben gekregen. Na de presentatie konden ze met elkaar in discussie gaan over de thema's en hun input delen, die we vervolgens hebben meegenomen in het definitieve stuk.

Belangrijkste punten:

- Presentatie van de kernpunten van de visie aan inwoners.
- Discussie en feedbacksessies om inzichten van de gemeenschap te verzamelen.
- Integratie van inwonersinput in de definitieve versie van de visie.

Gemeente ingaan met vragen afgeleid van de Toekomstvisie

Om een breder begrip te krijgen van hoe de inwoners denken over specifieke kwesties die voortkomen uit de Toekomstvisie 2050, zijn we de gemeente ingegaan om direct met hen in gesprek te gaan. We hebben vragen gesteld om hun meningen en perspectieven te verzamelen, wat ons heeft geholpen bij het aanscherpen van ons beleid.

Belangrijkste punten:

- Directe interactie met inwoners om hun meningen en zorgen te horen.
- Verzamelen van informatie over specifieke onderwerpen die voortkomen uit de visie.
- Het betrekken van de gemeenschap bij het vormgeven van beleid en actieplannen.

Flessenpost

Intern is er flessenpost verstuurd. Strategische collega's en collegeleden zijn hiermee nogmaals uitgenodigd om mee te lezen en mee te schrijven. De heeft tot constructief en helpende input geleid.

Amendement

Op 24 oktober 2023 werd de Toekomstvisie 2050 procedureel vastgesteld en werd raadsbreed het amendement aangenomen om op een aantal onderwerpen de toekomstvisie in gezamenlijkheid, raad en college, aan te passen dan wel te verrijken. Hiervoor hebben

twee beeldvormende sessie plaats gevonden en is het document in divers comité tegengelezen en verrijkt dan wel aangepast.

Samenvattend

De Toekomstvisie 2050 van de gemeente Molenlanden is het product van een inclusief, informatief, en interactief proces waarbij een breed scala aan belanghebbenden betrokken was. Door gesprekken met het bestuur, beeldvormende avonden, dialogen met jonge medewerkers, participatieavonden met inwoners, en het bevragen van de gemeenschap, hebben we gezorgd voor een goed gefundeerde en breed gedragen visie die de gemeente in staat stelt te floreren in de komende decennia. We streven ernaar om deze visie gezamenlijk te realiseren en de toekomst van de gemeente Molenlanden positief te beïnvloeden.