

retouradres: Postbus 49, 3000 AA Rotterdam

Gemeente Molenlanden  
College van B&W  
t.a.v. Wethouder J. Lock

cc. Provincie Zuid-Holland

Stedin Netbeheer B.V.

Blaak 8

3011 TA Rotterdam

088 896 39 63

[www.stedin.net](http://www.stedin.net)

KvK Rotterdam 24289101

Datum 5 december 2024

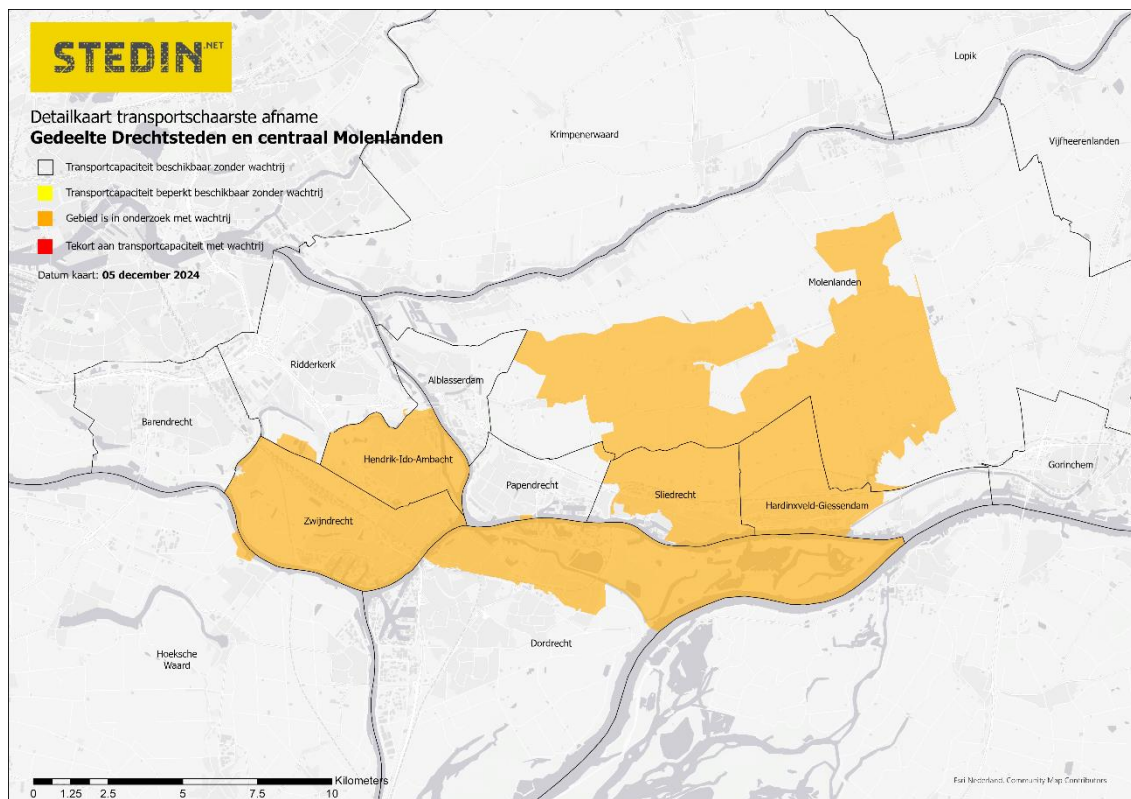
Behandeld door Dhr. M. Bijl

Onderwerp Congestie voor afname (verbruik) in Gedeelte Drechtsteden en centraal Molenlanden

Geachte heer Lock,

Hierbij informeren wij u over een verandering in de beschikbaarheid van transportcapaciteit voor afname (verbruik) van elektriciteit in een groot deel van de Drechtsteden en centraal Molenlanden. Stedin is genoodzaakt op 5 december 2024 een vooraankondiging van congestie te doen voor elektriciteitsstation Merwedehaven, inclusief alle onderliggende stations, waarmee uw gemeente of een deel daarvan wordt voorzien van elektriciteit. Wij zijn direct gestart met een onderzoek naar congestiemanagement. De netuitbreidingen zijn naar verwachting gereed tussen 2032 en 2035.

Wij beseffen dat dit een vervelende boodschap is en een ongewenste situatie, die uw (verduurzamings-) plannen en die van de bedrijven in uw gemeente mogelijk vertraagt. In deze brief lichten we toe wat de aanleiding en de gevolgen zijn, welke stappen wij de komende periode ondernemen en wat de gemeente kan doen.



### **Reeds bestaand congestiegebied voor afname in gemeente Molenlanden**

Sinds oktober 2023 is er al congestie voor afname in het gebied Alblasserwaard-Oost, Vijfheerenlanden en West Betuwe-Noordwest waaronder een deel van uw gemeente valt. We publiceerden de onderzoeksresultaten op 3 april 2024. De aankondiging van 5 december 2024 omvat congestie voor afname in een nieuw gebied in Molenlanden, Dordrecht Noord en Centrum, Zwijndrecht, Hendrik Ido Ambacht, delen van Hardinxveld-Giessendam, Sliedrecht en een klein gedeelte van Papendrecht en Ridderkerk.

### **Aanleiding congestie voor afname**

De congestie wordt veroorzaakt door een stijging in aanvragen voor transportvermogen om stroom af te nemen. De toename is ontstaan door grote vermogensaanvragen voor afname van elektriciteit van grootverbruikklanten in combinatie met de groeiende elektrificatie vanuit huishoudens en kleinzakelijke bedrijven. Meer en meer transportvermogen is nodig voor duurzaam verwarmen, elektrisch koken en het opladen van elektrische auto's. Zo krijgen steeds meer (nieuwe) huizen een (volledige elektrische) warmtepomp en elektrificeren bedrijven hun wagenpark. We voorzien de komende jaren een forse toename in de vraag naar transportvermogen door meer grote aanvragen van grootverbruikers en een groei in de elektrificatie van kleinverbruikers. Door deze ontwikkelingen zien wij een sterk gestegen vraag naar elektriciteit voornamelijk tijdens piekmomenten tussen 16.00 en 21.00 uur. We verwachten de komende jaren dat de transportcapaciteit de grenzen van ons elektriciteitsnet zal overschrijden. Om de verwachte groei te faciliteren zijn netuitbreidingen nodig. Omdat deze uitbreidingen niet overal tijdig gereed zijn, zijn wij genoodzaakt congestie aan te kondigen.

### **Aanvragen voor (extra) afname grootverbruik komen op een wachtlijst**

Deze aankondiging betekent dat wij aanvragen voor nieuw of extra transportvermogen voor afname (verbruik) van elektriciteit voor aansluitingen met een capaciteit >3 x 80A (grootverbruik) in dit gebied tot in ieder geval de uitkomst van het onderzoek op een wachtlijst plaatsen. Dit geldt alleen voor aanvragen voor een nieuwe aansluiting, een verzwaring of extra transportvermogen voor afname, binnen de capaciteit van de aansluiting. Als op termijn tussentijds transportvermogen beschikbaar komt door congestiemanagement, behandelen we aanvragen op de wachtlijst in de volgorde van binnenkomst en maatschappelijke prioritering.

### **Vooralsnog geen extra gevolgen voor kleinverbruik**

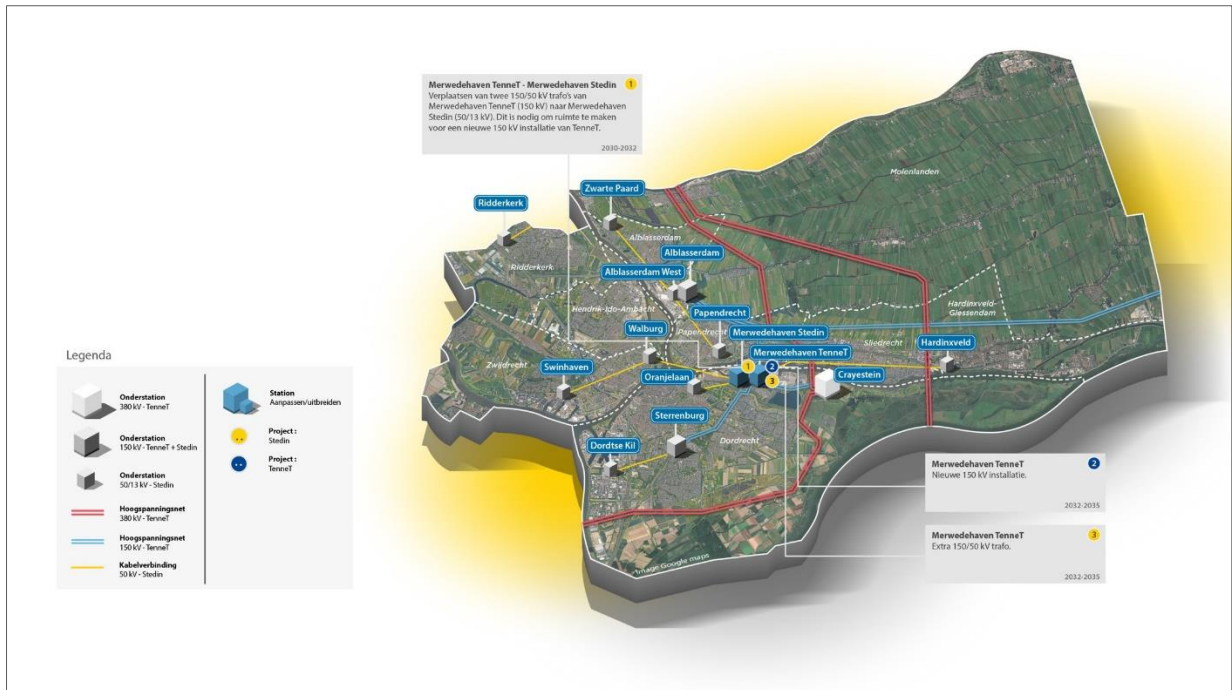
Voor huishoudens en overige kleinverbruikers (tot en met 3 x 80 ampère) heeft deze vooraankondiging vooralsnog geen gevolgen. Wel wordt het ook steeds drukker op het lokale laagspanningsnet. Kleinverbruikers kunnen daardoor spanningsproblemen ondervinden. Voorbeelden daarvan zijn het (tijdelijk) niet terug kunnen leveren van elektriciteit van zonnepanelen of het knippen van lampen. Om dit op te lossen werken we aan het verzwaren van het laagspanningsnet en het bijplaatsen van nieuwe distributiestationen.

### **Onderzoek congestiemanagement en impact warmtenetten**

Totdat de netuitbreidingen gereed zijn, zijn flexibele oplossingen belangrijk om het huidige elektriciteitsnet beter te benutten. Flexibiliteit kan versneld extra (tijdelijke) ruimte opleveren waardoor we grootverbruikklanten toch transportvermogen kunnen bieden. In ons onderzoek gaan we na of grootverbruikers, die al een zware elektriciteitsaansluiting hebben, kunnen helpen het elektriciteitsnet op piekmomenten te ontlasten. Dit kan door op gezette momenten, veel minder of geen elektriciteit te gebruiken. Of door een batterij te gebruiken tijdens piekmomenten. Voor dit gebied doen we hier de komende maanden onderzoek naar en roepen organisaties en bedrijven in het gebied op om, tegen een vergoeding van de netbeheerder, flexibiliteit aan te bieden. We monitoren en analyseren de impact van de verwachte groei van huishoudens en kleinzakelijke bedrijven. Deze groei is mede afhankelijk van de keuzes die worden gemaakt bij het verduurzamen van de warmtevraag in uw gemeente. We onderzoeken of bestaande en toekomstige warmtenetten de belasting op ons net kunnen verlichten. Wij ronden het onderzoek naar congestiemanagement en de impact van warmtenetten naar verwachting binnen de komende zes tot twaalf maanden af.

### Netuitbreidingen naar verwachting gereed tussen 2032 en 2035

Om meer ruimte te maken voor nieuwe of extra aanvragen in een groot deel van de Drechtsteden en centraal Molenlanden, moet het elektriciteitsstation Merwedehaven door landelijk netbeheerder TenneT en Stedin worden uitgebreid. Dit betekent onder andere het verplaatsen van twee transformatoren, de bouw van een nieuwe 150kV-installatie en het plaatsen van een extra transformator. De werkzaamheden vinden naar verwachting tussen 2032 en 2035 plaats. Voor deze planning zijn wij mede afhankelijk van TenneT.



### Oproep tot spitsmijden voor huishoudens en bedrijven

We roepen in dit gebied klein- en grootverbruikers op om hun energieverbruik bewuster in te plannen buiten de piekmomenten; voornamelijk in de wintermaanden tussen 16.00 en 21.00 uur. Door het energieverbruik buiten deze spitsstijden af te stemmen, wordt de piekbelasting op het stroomnet verminderd.

### We blijven graag in gesprek

Het is belangrijk dat de gemeenten en de netbeheerders intensief samenwerken rondom de vergunningverlening, het efficiënt benutten van de beschikbare netcapaciteit en de netplanning. Ook is het belangrijk om partijen en bedrijven in uw gemeente mee te nemen in de gevolgen van de congestie en het belang van samenwerking. We zijn hierover al met uw gemeente in gesprek en zetten de samenwerking hierin graag met u voort. Actuele informatie over de situatie en ontwikkelingen in dit gebied vindt u op [www.stedin.net/netcapaciteit](http://www.stedin.net/netcapaciteit).

Met vriendelijke groet,

Maarten Bijl  
Regiodirecteur Zuid-Holland, Stedin